



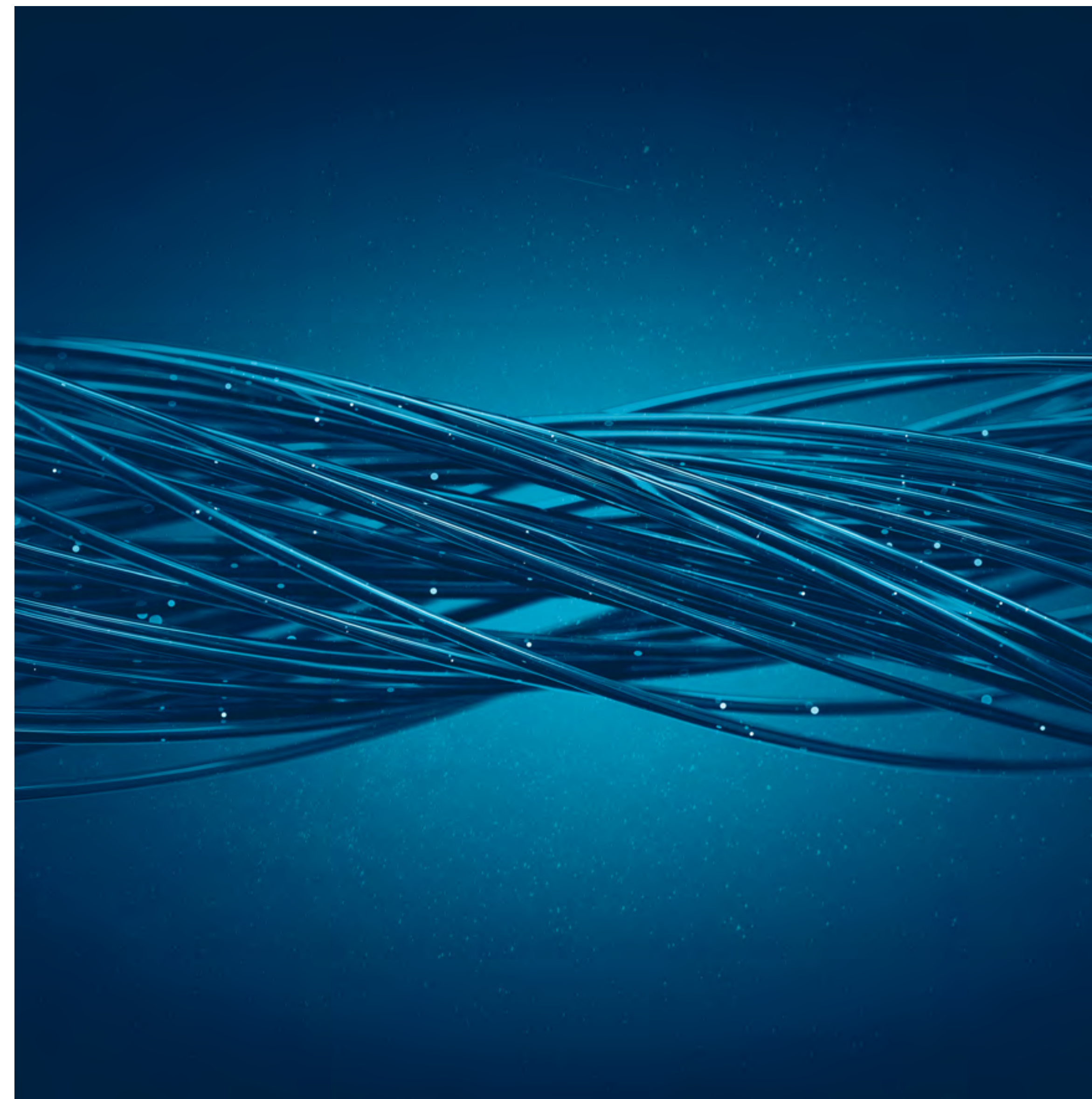
# Valmiussuunnitelma poikkeus- ja kriisitilanteisiin

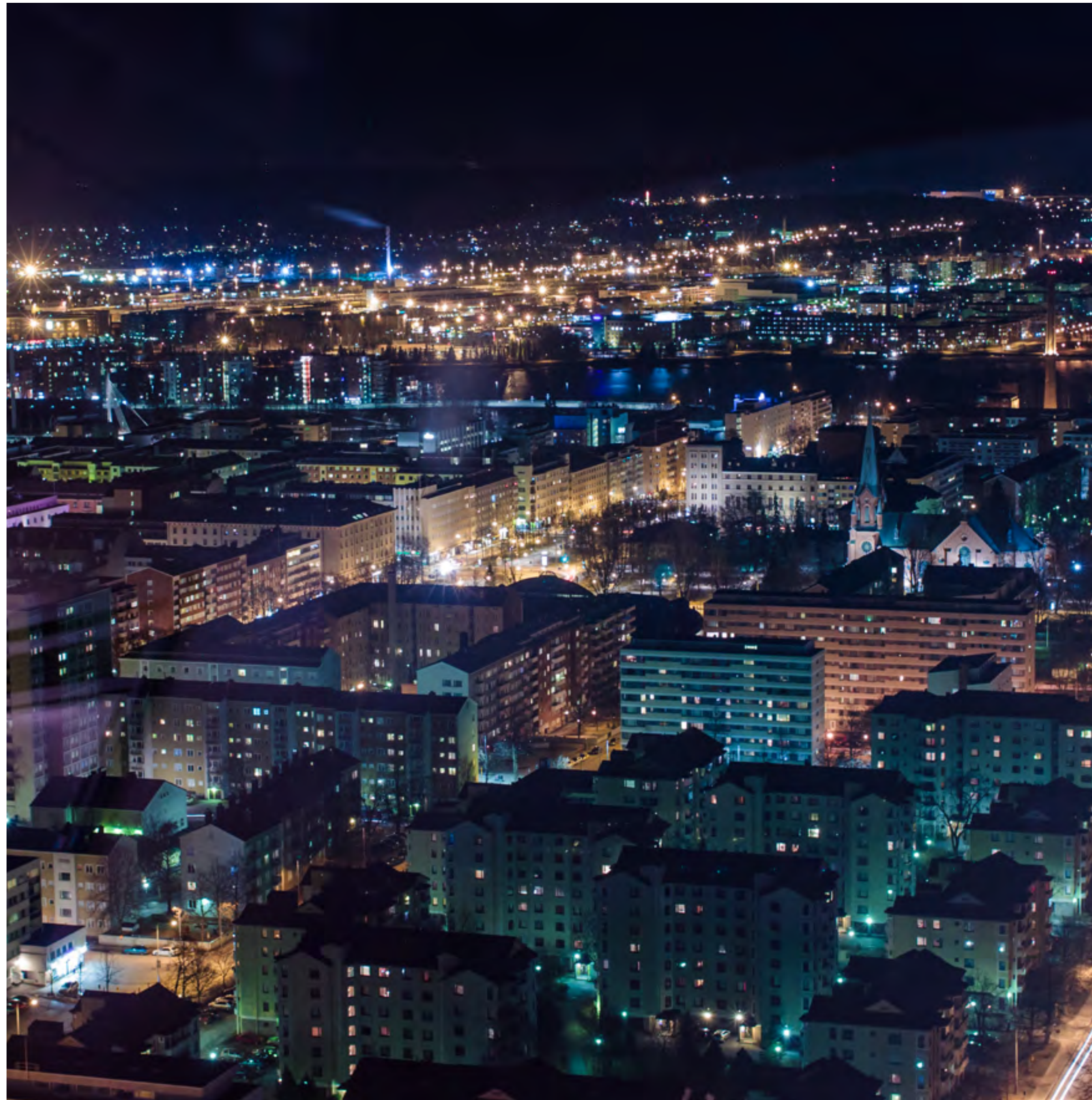
Elenian valmiussuunnitelman julkinen tiivistelmä viranomaisille, yhteiskunnan toiminnan kannalta tärkeille sidosryhmille sekä asiakkaille.



# Sisällysluettelo

<b>Johdanto</b> .....	<b>3</b>
<b>Elenian varautuminen</b> .....	<b>4</b>
Elenia tänään .....	5
Elenian toiminta poikkeus- ja kriisitilanteissa .....	6
Mihin varaudumme .....	6
<b>Yhteistyö</b> .....	<b>7</b>
Energia-alan yhteistyö poikkeusoloissa .....	8
Yhteistyö viranomaisten kanssa .....	9
Yhteistyö asiakkaiden ja sidosryhmien kanssa .....	10
Kansainvälinen yhteistyö .....	11
<b>Toiminta poikkeustilanteissa</b> .....	<b>13</b>
Sähköverkon turvallisuus .....	14
Varautuminen sähkönjakelun häiriöihin .....	15
Elenia ja verkkopalveluiden kumppanuudet .....	16
Kyberturvallisuus .....	17
Sähköpula .....	18
Sähkön säännöstely .....	19
Toiminnan harjoittelu .....	20
<b>Elenian yhteystiedot</b> .....	<b>21</b>





# Johdanto

Sähköverkot kuuluvat yhteiskunnan kriittiseen perusinfrastruktuuriin, jonka toimivuudesta on huolehdittava kaikissa tilanteissa. Elenia valvoo sähköverkkoaan Kanta- ja Päijät-Hämeessä, Pirkanmaalla, Keski-Suomessa sekä Etelä- ja Pohjois-Pohjanmaalla tauotta ympäri vuoden ja on jatkuvasti varautunut sähköverkon, tietoliikenteen sekä tietojärjestelmien vikatilanteisiin. Kriittisen infrastruktuurin keskeisellä osa-alueella energiahuollon toimijoilla on vastuu toiminnan ja palvelun jatkuvuudesta sekä palautumisesta häiriötilanteista.

Sähkömarkkinalaki edellyttää sähköverkkoyhtiöitä varautumaan normaaliolojen häiriötilanteisiin, sähköjärjestelmässä ilmenevien sähkösaannin häiriöiden vaatimien säännöstelytoimenpiteiden täytäntöönpanoon sekä valmiuslaissa tarkoitettuihin poikkeusoloihin.

Sähköverkkoyhtiöt osallistuvat huoltovarmuuden turvaamisen valmiussuunnitteluun sekä harjoittelevat toimintaa ja palautumista sähköverkon, tietojärjestelmien tai tietoliikenteen vikatilanteista. Harjoitteluun kuuluu myös poikkeusolojen huomiointi sekä osallistuminen viranomaisten järjestämiin harjoituksiin.

Valmius eri poikkeus- ja kriisitilanteisiin koskee julkishallinnon ja elinkeinoelämän lisäksi meitä kaikkia yksilötasolla. Kansalaisten vastuuseen kuuluu varmistaa oma ja läheisten varautuminen mukaan lukien kotivaran ylläpito.

**Kotitalouksien varautumissuosituksen voit tutustua täältä [72tuntia.fi](https://72tuntia.fi)**



# Elenian varautuminen



# Elenian vastuu ja tehtävät

Elenia on Suomen toiseksi suurin verkkopalveluyhtiö ja Suomen suurin energia-alan asiakaspalveluntuottaja. Palvelemme koteja, yrityksiä ja yhteiskuntaa tuomalla sähkön käyttöön Kanta- ja Päijät-Hämeessä, Pirkanmaalla, Keski-Suomessa sekä Etelä- ja Pohjois-Pohjanmaalla.

Huolehdimme sähköverkon kunnosta, uudistamme sähköverkkoa ja rakennamme sähköliittymiä kumppaneittemme kanssa, mittaamme asiakkaidemme sähkönkulutuksen ja toimitamme tiedot sähkönmyyjien käyttöön. Tarjoamme asiakaspalvelua ja sähkömarkkinoiden palveluita energia- ja infra-alan yhtiöille.

Turvaamme varmaa ja laadukasta sähkönsaantia uudistamalla ikääntyvää sähköverkkoa säävarmaksi, kehittämällä sähköverkon automaatiota ja teknologiaa sekä huolehtimalla ilmajohtoverkon kunnosta yhteistyössä kumppaneittemme kanssa. Toimimme ennakoivasti myös kyberturvan takaamiseksi.

Ilmastonmuutoksen vaikutukset muuttavat kiihtyvällä tahdilla energia-alaa ja -markkinoita, jotka ovat historiallisessa murroksessa tavoitteena yhteiskunnan hiilineutraali tulevaisuus. Tämän

toteuttaminen vaatii hiilivapaata sähköistymistä. Elenian vastuullisuuden suuntaa määrittää visiomme vastuullisin energiapalveluiden ja -markkinoiden uudistaja.

Haluamme näyttää kehitykselle suuntaa. Hiileen perustuva energiantuotanto väistyy uusiutuvan energian tieltä, ja sähkön merkitys kasvaa. Tehtävämme on edesauttaa yhteiskunnan sähköistymistä ja uusiutuvan energiantuotannon liittymistä sähköverkkoon.

Ilmastotyössämme olemme sitoutuneet tieteeseen perustuviin tavoitteisiin. Päästövähennysten tiekarttamme ohjaa toimintaamme, rakentamista ja hankintoja sekä asiakkaillemme kehitettäviä palveluratkaisuja.

Vastuullisuus on perusta työllemme ja palvelullemme. Oman toimintamme rinnalla kestävä kehityksen tavoitteemme liittyvät kumppaneihimme, asiakkaisiimme sekä yhteiskuntaan, jossa kannamme vastuuta elämän sujuvuudesta. Viemme Eleniaa eteenpäin energia-alan palveluiden suunnannäyttäjänä edistämällä kestävä kehitystä ja puhdasta siirtymää.

# Elenian toiminta poikkeus- ja kriisitilanteissa

Elenian toiminta poikkeus- ja kriisitilanteissa perustuu säännöllisesti päivitettäviin varautumis- ja valmiussuunnitelmiin. Toimintaperiaatteet ovat hyvin ennalta suunniteltuja. Kehitämme varautumis- ja valmiussuunnitelmia jatkuvasti.

Olemme kehittäneet toimintaamme häiriö-, poikkeus- ja kriisitilanteisiin pitkäjänteisesti. Äärisäiden aiheuttamiin sähköjaketun suurhäiriöiden hallintaan kehitetty toimintamalli ja suurhäiriöorganisaatio ovat vankkana perustana myös muiden häiriötilanteiden toiminnan suunnitteluun.

Energiahuollon poikkeustilanteet vaikuttavat suoraan yhteiskunnan, elinkeinoelämän ja kotitalouksien kykyyn toimia. Elenian perustehtävänä on varmistaa kaikissa tilanteissa sähköverkkopalveluiden saatavuus ja arjen sujuvuus asiakkailleen. Häiriö-, poikkeus- tai kriisitilanteen haastaessa yhteiskunnan toimintaa korostuu luotettavan sähköjaketun merkitys.

Tiukennamme johtamiskäytäntöjä poikkeustilanteissa niiden vaatimalla tavalla. Ennakkosuunnittelun mukaisesti perustamme tarvittaessa Elenian poikkeustilanteen johtoryhmän johtamaan operatiivista toimintaa.

## Näihin varaudumme

- Sääperäiset sähköjaketun suurhäiriöt
- Tietoliikennehäiriö
- Kyberisku tai -hyökkäys
- Hybridivaikuttaminen
- Ilkivalta tai sabotaasi
- Sähköpula
- Suuronnettomuus
- Pandemia
- Sähkön säännöstely
- Poikkeusolot tai puolustustila

Henkilöstömme on perehdytetty varautumis- ja valmiussuunnitelmiamme mukaiseen poikkeustilanteiden toimintaan. Monilta osin Elenian sekä kumppaniyrittöstemme henkilöstön päätehtävät säilyvät vastavina kuin normaaliajan tehtävät. Perehdytämme henkilöstöllemme poikkeustilanteita koskevia toimintaohjeita myös sen mukaan, kuinka viranomaisilta tietoa ja tarkentavia ohjeita saamme.





# Yhteistyö

## Huoltovarmuuden toimintaympäristö



# Energia-alan yhteistyö poikkeustilanteissa

Poikkeustilanteessa julkisen sektorin sekä elinkeinoelämän yhteistyö korostuu. Suomessa kehitetty yhteiskunnan kokonaisturvallisuuden toimintamalli on globaalisti parhaita esimerkkejä eri sektorit yhdistävästä poikkeustilanteisiin varautumisen yhteistyöstä. Tässä Elenialla on energiahuoltosektorin osalta keskeinen rooli.

Huoltovarmuusorganisaatio koostuu viranomaisten, julkisen sektorin, elinkeinoelämän sekä järjestöjen ja kansalaisten muodostamasta verkostomaisen toimintaympäristön kokonaisuudesta.

Energia-ala tekee tiivistä yhteistyötä normaaliolojen häiriötilanteisiin varautumisessa sekä poikkeusoloihin varautumisessa.

Energiahuollon osalta korkein yhteistyön taho on Energiahuoltosektori. Energiahuoltosektori koordinoi kaikkea energiajärjestelmän kokonaisuuden varautumiseen liittyvää ja liittää yhteen läm-

**Huoltovarmuusorganisaation eri foorumit tekevät yhteistyötä poikkeusoloihin varautumisessa mm. seuraavien tehtävien osalta:**

- Tilannekuvan jakaminen ja hallinta
- Kyberturvallisuus
- Fyysinen turvallisuus

mön, sähkön, kaasun ja polttonesteiden varautumisen näkökulmat.

Eri alojen varautumista koordinoivat sähköpooli, lämpöpooli, kaasupooli sekä polttonestepooli. Lisäksi poolien rajat ylittävää yhteistyötä tekevät Energiahuollon aluetoimikunnat.



# Yhteistyö viranomaisten kanssa

Elenia tekee tiivistä yhteistyötä eri viranomaisten kanssa.

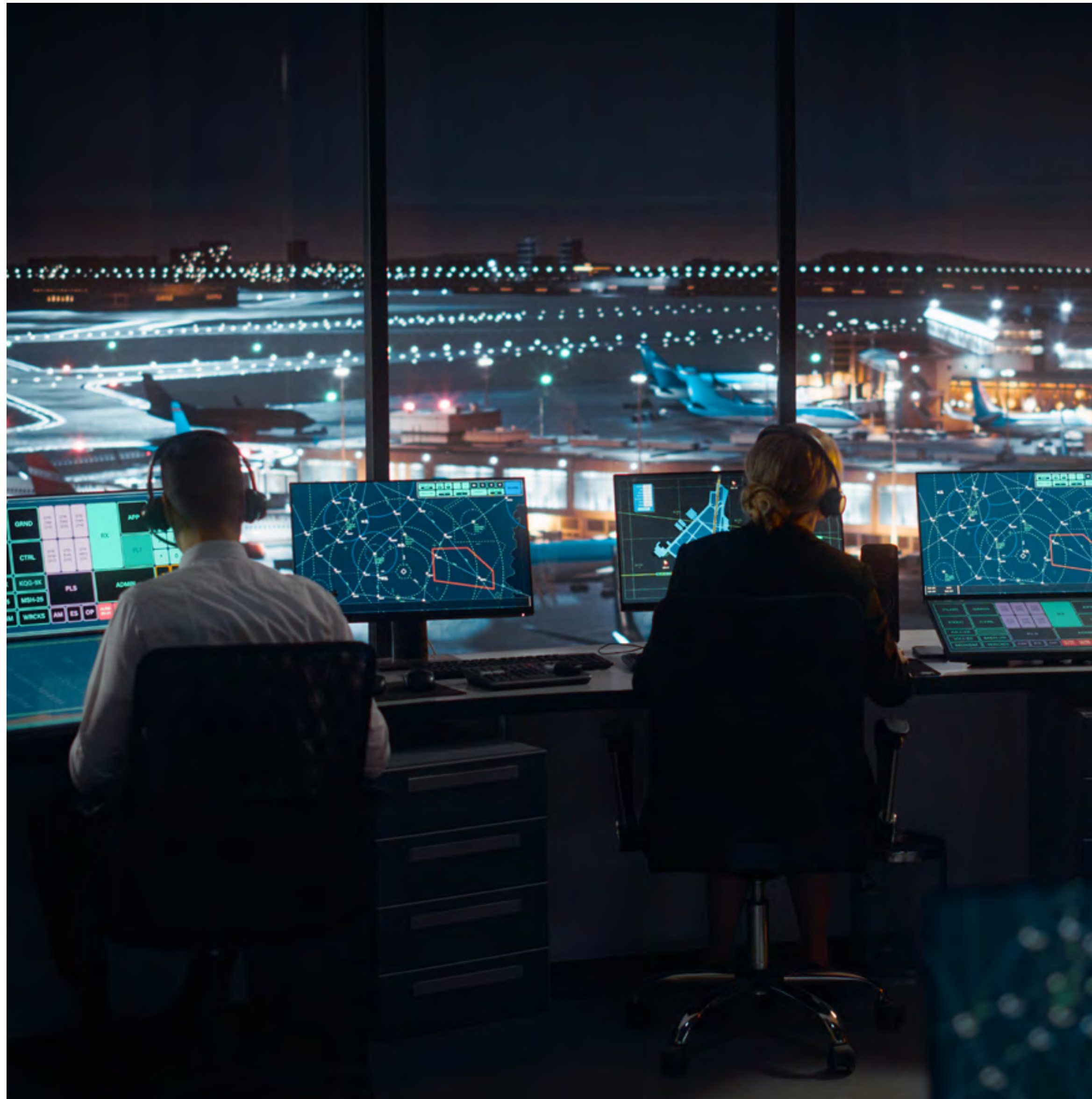
Teemme yhteistyötä kriittisen infrastruktuurin toiminnan turvaamiseksi energia-alan verkostoissa sekä mm. eri turvallisuusviranomaisten kanssa, kuten poliisin, suojelupoliisin, pelastuslaitoksen sekä Puolustusvoimien kanssa.

Poikkeustilanteissa teemme yhteistyötä lukuisien viranomaisten kanssa toiminnan jatkuvuu-

den turvaamiseksi, mm. kuntien kanssa rakentamishankkeiden jatkamiseen liittyen sekä poliisi- ja elinkeinoviranomaisten kanssa esim. polttonesteiden oston ja käytön osalta.

Olemme kriittisiä aloja tai tehtäviä edustavien asiakkaiden sekä viranomaisten kanssa tiiviissä yhteistyössä myös monien maakunnallisten yhteistyöfoorumien kautta.





# Yhteistyö asiakkaiden ja sidosryhmien kanssa

Asiakkaidemme palvelu ja sähköverkkopalvelun huoltovarmuus ovat Elenian toiminnan ytimessä.

Olemme kartoittaneet yhteiskunnan toimivuuden kannalta kriittisten asiakkaiden sekä viranomaistoimijoiden kriittiset sähkökäyttökohteet ja ylläpidämme tietoja yhteistyössä heidän kanssaan.

Teemme tiivistä yhteistyötä kriittisten asiakkaiden sekä viranomaisten kanssa myös monien maakunnallisten yhteistyöfoorumien kautta.

Sähkönjakelun häiriöissä priorisoimme vikojen korjausjärjestyksen ottaen huomioon yhteiskunnan johtamisen, huoltovarmuuden ja turvallisuuden kannalta välttämättömät toiminnot. Tämä priorisointi kattaa niin häiriö- ja sähköpulatilanteet kuin poikkeusolot.

## Valtioneuvoston asetuksen mukaisia sähkökäyttöpaikkojen etusijajärjestyksen käyttöpaikkoja ovat:

- 1) yhdyskuntien vesihuoltopalveluiden keskeiset kohteet, joilla on erityistä terveydensuojelullista tai ympäristönsuojelullista merkitystä;
- 2) häiriöttömän sähkötoimituksen jatkumisen tai palauttamisen kannalta välttämättömät kantaverkonhaltijan, sähkönjakeluverkonhaltijoiden ja sähköntuottajien valvomot, sähköasemat, merkittävät sähkövarastot ja sähköntuotantolaitokset sekä näiden käyttämät viestintäverkot;
- 3) kaasun siirtoverkon keskeiset kohteet;
- 4) taajamien ja kaupunkien kaukolämmöntuotannon kiinteään polttoaineen lämpökeskukset ja muut keskeisimmät lämpökeskukset ja pumppaamot sekä valvomot;
- 5) patoturvallisuuslain (494/2009) mukaiset 1-luokan padot ja ne 2-luokan padot, joilta on laadittu patoturvallisuusviranomaisen päätöksellä vahingonvaaraselvitys
- 6) asetuksen 2006/901 6 §:n mukaiset rajanylityspaikat lentoliikenteessä;
- 7) liikenteen ohjaus- ja hallintapalvelua ja lennonvarmistuspalvelua tarjoavien toimijoiden ja meripelastuskeskuksen keskeiset kohteet sekä rata-verkon ja metroliikenteen keskeiset sähköradan käyttöpaikat;
- 8) poliisi- ja pelastuslaitokset, Keskusrikospoliisi, Poliisihallitus sekä hätäkeskukset;
- 9) sairaalat ja sosiaali- ja terveydenhuollon päivystykselliset yksiköt sekä sellaiset laitokset ja asumispalveluyksiköt, joissa on käytössä elämää ylläpitäviä laitteita ja Veripalvelun päätoimipaikka;
- 10) ulkomaankaupan ja huoltovarmuuden kannalta keskeiset satamat;
- 11) vankilat ja säilöönottokeskukset;
- 12) viranomaisradioverkon tukiasemat ja viranomaisviestintään liittyvät kone-salit, yleisen viestintäverkon keskeisimmät kohdat sekä Yleisradio Oy:n radio- ja TV-lähetysten välittämiseen tarvittavat tieto- ja viestintäjärjestelmät; sekä
- 13) yhteiskunnan johtamisen kannalta keskeiset valtion viranomaiset, maanpuolustuksen ja Tullin keskeiset kohteet, sekä kuntien johtokeskukset ja evakuointikeskukset sekä niiden varapaikat.

**Lähde:** VnA 981/2022 Valtioneuvoston asetus varautumissuunnitelmaan sisällytettävästä sähkökäyttöpaikkojen etusijajärjestyksestä

[www.finlex.fi/fi/laki/alkup/2022/20220981](http://www.finlex.fi/fi/laki/alkup/2022/20220981)

# Kansainvälinen yhteistyö

Suomen sähköjärjestelmä on osa pohjoismaista sekä eurooppalaista sähköjärjestelmää.

Huoltovarmuustoiminnalla ja eri hallinnonalojen varautumisella on vahvat kansainväliset yhteydet mm. EU- ja NATO-organisaatioihin.

Elenia toimii tiiviissä yhteistyössä huoltovarmuusorganisaation sekä viranomaisten kanssa, jotka ovat tärkeimpiä kansainvälisen yhteistyön kanavia.

Lähde Entso-E [www.entsoe.eu/data/map](http://www.entsoe.eu/data/map)





# Toiminta poikkeustilanteissa



# Sähköverkon turvallisuus

Varmistamme sähköverkon keskeisten kohteiden turvallisuutta teknisten ratkaisuiden, lukitusten, valvonnan sekä tarkastusten avulla. Elenialla on sähköverkkoa lähes 80 000 kilometriä.

Kumppanimme havainnoivat toimintaympäristöä jatkuvasti liikuessaan sähköverkon koh-

teissa. Myös asiakkaat ja paikalliset asukkaat voivat havainnoida ja ilmoittaa meille, jos sähköverkon läheisyydessä tapahtuu jotakin poikkeavaa. Tutkimme kaikki turvallisuushavainnot, ja selvitämme, ettei sähköverkkoon jää riskejä. Tarvittaessa toimimme yhteistyössä viranomaisten kanssa.

# Varautuminen sähköjakelun häiriöihin

Olemme jatkuvasti valmiina toimimaan muuttuvien tilanteiden vaatimalla tavalla.

Valvomme sähköverkon tilaa ympäri vuorokauden käyttökeskuksesta. Kumppaneidemme sähköasentaja-ammattilaiset ovat valmiina korjaamaan sääilmiöiden tai teknisten vikojen aiheuttamia sähkökatkoja. Varautumisemme äärisäistä johtuviin laajoihin sähköjakelun suurhäiriöihin on kuvattu Elenian Suurhäiriöpelikirjassa.

Elenia on varautunut valmiussuunnitelman mukaisesti toimimaan myös valmiuslain mukaisissa yhteiskunnan häiriötilanteissa ja poikkeusoloissa. Tämä valmiussuunnitelman tiivistetty versio on Elenian yhteenveto valmiussuunnittelumme keskeisistä näkökulmista yhteiskunnan toiminnan kannalta tärkeimmille sidosryhmille.

[Suurhäiriöpelikirja](#)





# Elenia ja verkkopalveluiden kumppanuudet

Elenian henkilöstön, kumppaneidemme henkilöstön sekä kaluston käytettävyys ja turvallisuus on keskeisen tärkeää, jotta voimme varmistaa yhteiskunnan toiminnalle kriittisen sähköverkkopalvelun toimivuuden kaikissa olosuhteissa.

Yhteistyöllä Puolustusvoimien kanssa varmistamme sähköverkkopalvelun tarvitseman henki-

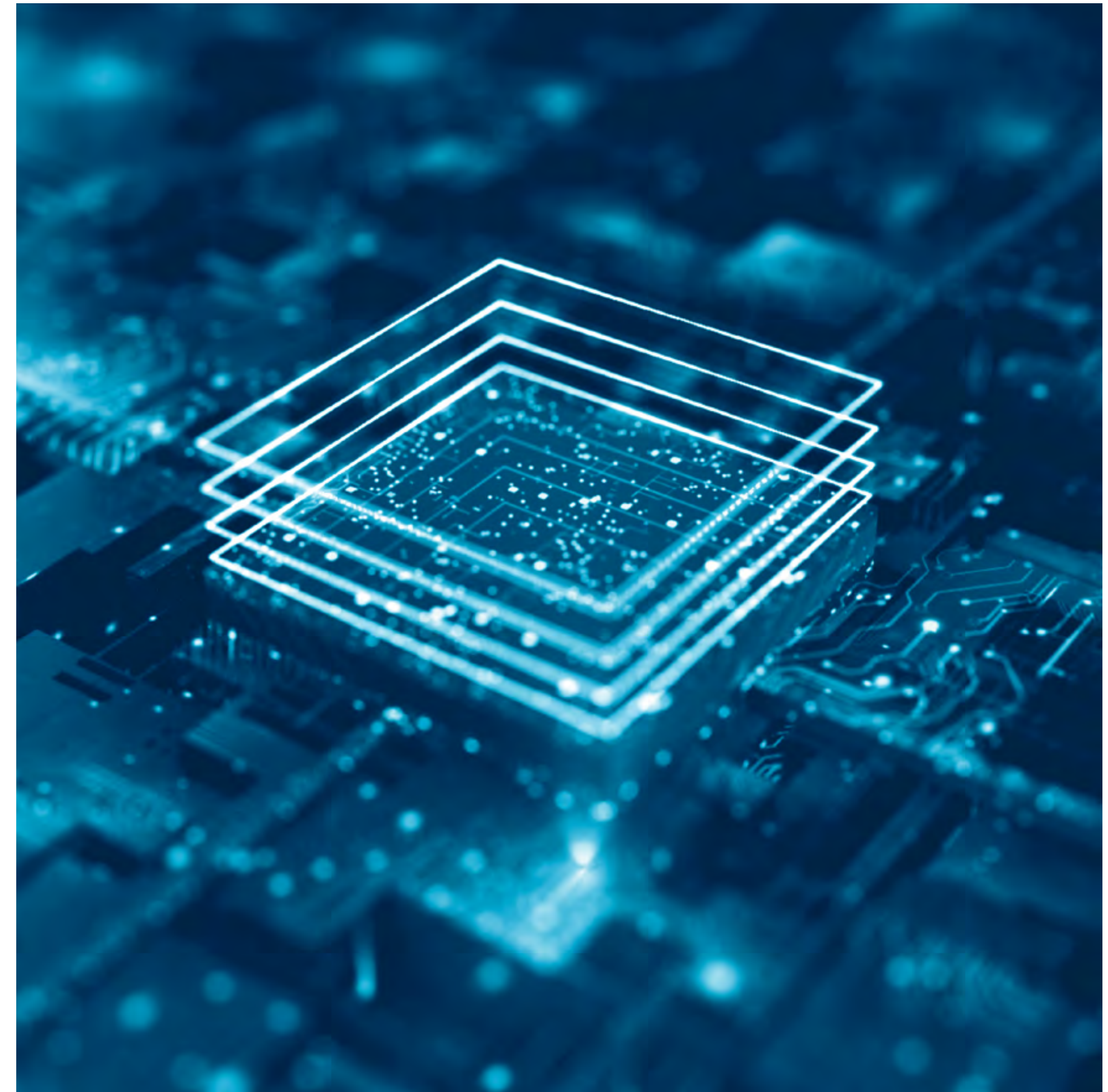
löstön vaativimmissa kriisi- tai poikkeusoloissa. Myös kumppanimme ovat valmiita jatkamaan sähköverkkopalveluiden ylläpitoa poikkeusolojen niin edellyttäessä. Huolehdimme tarvittavista henkilö- ja ajoneuvoresursseista yhdessä kumppaneidemme kanssa.



# Kyberturvallisuus

Olemme valmistautuneet suunnitelmallisesti sekä erilaisin varajärjestelyin kyberhyökkäyksen riskiin. Tällä saralla teemme yhteistyötä kansallisesti ja kansainvälisesti verkostojemme parhaimpien osaajien kanssa.

Valvomme Elenian toiminnan sekä sähköverkon ohjauksen tietoverkkoja sekä tietoliikennettä ympäri vuorokauden. Varmistamme toiminnan jatkuvuuden ja olemme valmiina toimimaan uhka- tai häiriötilanteissa.





# Sähköpula

Sähköpula tarkoittaa tilannetta, jossa sähkön tuotanto sekä kulutus Suomessa eivät ole tasapainossa. Sähköä täytyy tuottaa joka hetki yhtä paljon kuin sitä kulutetaan. Mahdollinen ero kulutuksessa ja tuotannossa täytyy kattaa ulkomaanyhteyksin Pohjoismaisen voimajärjestelmän tuotannon avulla. Sähkönkäytön joustoilla on keskeinen rooli sähköntuotannon ja -kulutuksen tasapainossa. Sähköjärjestelmän kulutuksen ja tuotannon vakava epätasapaino voisi pahimmillaan aiheuttaa koko maata koskevan sähkökatkon, joka ennakkoon suunnitelluilla sähköpulatoimenpiteillä halutaan estää.

Jakeluverkkoyhtiöiden on rajoitettava sähkön käyttöä, jos sähkön tuotanto ja kulutus -tasapaino järkkyyisi eikä tasapainoa saavutettaisi säätösähkömarkkinoiden käytössä olevan kapasiteetin tai kulutuksen jouston avulla.

Tämän toteuttamisesta on vastuu sähköverkko-yhtiöillä, ettei rajoituksia jouduta tekemään kantaverkkotasolla, jolloin rajoitukset koskisivat huomattavasti suurempia alueita sekä myös yhteiskunnan toiminnan kannalta kriittisiä toimintoja.

Sähköpulatilanne voi kehittyä pidemmän ajan kuluessa, esimerkiksi pitkän pakkasjakson seurauksena. Tällöin sähkönjakelun rajoitukset voidaan suunnitella tarkkaan ennalta ja tiedottaa asiakkaille. Sähköpulatilanne voi myös syntyä hyvin nopeasti esimerkiksi useiden yhtäaikaisten sähköntuotantoyksiköiden ja kantaverkon yhteyksien vikaantumisten seurauksena. Tällaisessa tilanteessa sähkönjakelun rajoituksista ei ole mahdollista tiedottaa asiakkaille ennakkoon. Kuitenkin myös näissä tilanteissa tiedottaminen tapahtuneesta sekä sähkökatkojen kestosta alkaa mahdollisimman pian.

# Sähkön säännöstely

Sähkön säännöstely liittyy poikkeusolojen julistamiseen ja tilanteeseen, jossa energian ja polttoainesten säästämiseksi sähkön käyttöä rajoitetaan.

Sähkön säännöstelyä koskevat rajoitukset annetaan erikseen valtioneuvoston asetuksella. Sähköverkkoyhtiöiden tehtävänä on valvoa rajoitusten toteutumista. Sähkön säännöstely on keino varmistaa yhteiskunnan elintärkeiden toimintojen

jatkuvuus pitkäkestoisessa kriisitilanteessa.

Asiakaskohtaisia toimenpiteitä rajoitusten toteuttamiseksi voivat olla esimerkiksi huonelämpötilan laskeminen, ei välttämättömän valaistuksen sammuttaminen sekä paljon sähköä kuluttavista toiminnoista luopuminen säännöstelyjaksoittain.

Huoltovarmuusorganisaatio harjoittelee myös sähkön säännöstelyä koskevia tilanteita.





# Toiminnan harjoittelu

Harjoittelemme poikkeus- ja kriisitilanteiden toimintaa säännöllisesti sekä osallistumme eri sidosryhmien ja yhteistyötahojen järjestämiin harjoituksiin.

Harjoittelulla varmistetaan ja kehitetään valmiuksia toimintaan eri tilanteissa. Harjoitusten suunnittelussa hyödynnämme Huoltovarmuusorganisaation energia-alan harjoitusohjetta.

A background image showing a person's hands holding a smartphone and typing on a keyboard. The image is overlaid with a dark blue gradient. The text 'Elenian yhteystiedot' is centered in white.

# Elenian yhteystiedot



# Yhteydet Eleniaan poikkeus- ja kriisitilanteissa

Elenian asiakaspalvelukanavat palvelevat niin normaaliajaksi kuin poikkeuksellisten tilanteiden häiriöissä.

Mikäli tavanomaiset sähköiset yhteydenpito-kanavat eivät ole käytettävissä, varmistamme tiedon kulkua yhdessä Pelastusviranomaisten kanssa yhteistyökäytäntöjen mukaisesti. Näin saamme varmistettua tarvittavan tiedon kulun eri alueiden kuntiin.

Poikkeus- tai kriisitilanteissa voidaan huoltovarmuusyhteisön kautta sopia tilanteeseen sopivista viestintäkäytännöistä.

**Asiakaspalveluun** . . . . . 020 690 025

*Puhelun hinta on paikallisverkkomaksu tai matkapuhelumaksu.*

**24h vikapalvelu** . . . . . 0800 100 100

*Ilmoita vikapaikasta tai sähköverkkoa uhkaavasta tilanteesta vikapalveluumme. Puhelu on maksuton.*

[www.elenia.fi/aina](http://www.elenia.fi/aina)