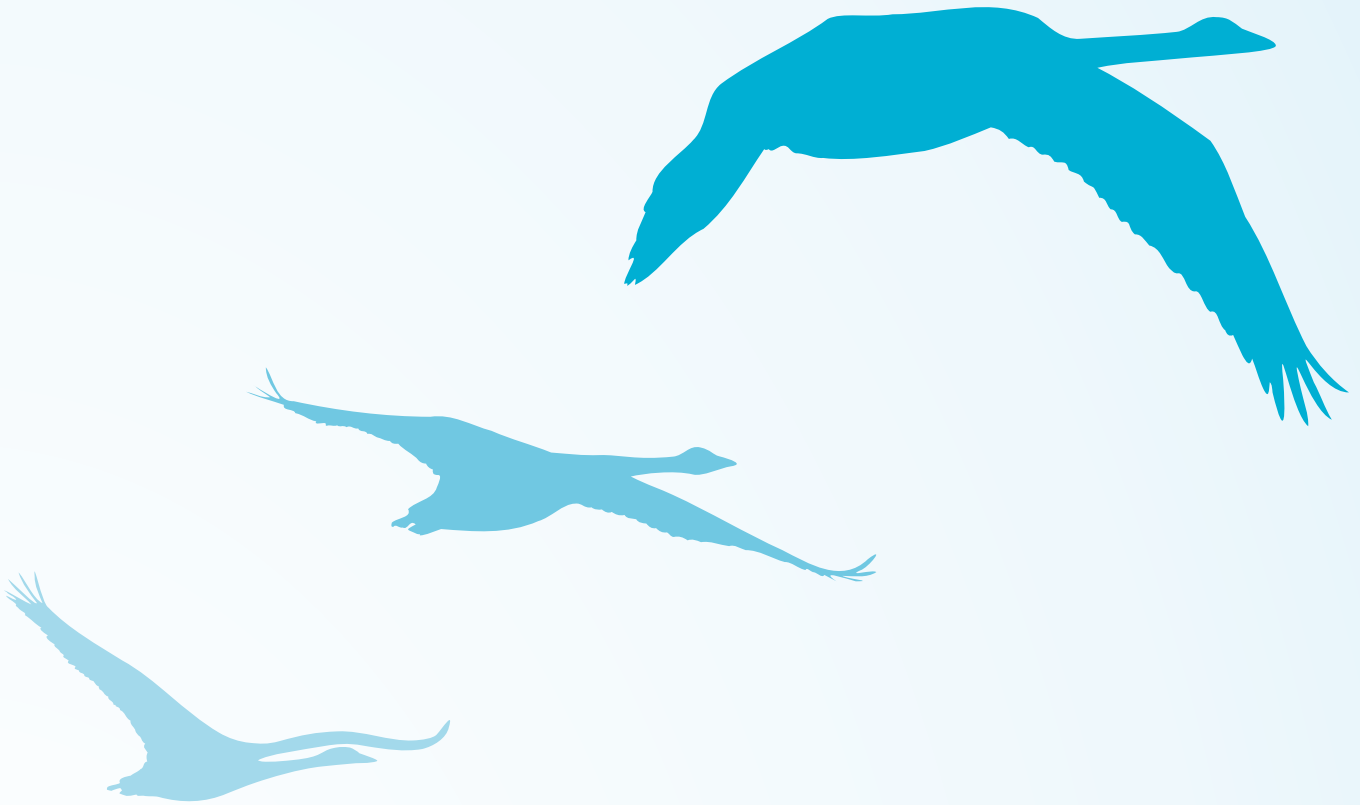




ELENIA

Metoder för fastställande av anslutningsavgifter

1.9.2024



Innehåll

| | | |
|---------------|--|---|
| 1 | Allmänt | 3 |
| 1.1 | Anslutningsskyldighet | 3 |
| 1.2 | Utvecklingskyldighetens inverkan på anslutningen | 3 |
| 1.3 | Prissättningsmetoder | 3 |
| 2 | Anslutnings- och avtalsvillkor | 3 |
| 3 | Bestämning av anslutningspunkt | 3 |
| 3.1 | Distributionsnät | 3 |
| 3.1.1 | Lågspänningsanslutningar | 3 |
| 3.1.2 | Mellanspänningsanslutningar | 3 |
| 3.2 | Distributionsnät med högspänning | 3 |
| 3.2.1 | Högspänningsanslutningar | 3 |
| 4 | Zonprissättning | 4 |
| 4.1 | Zoner | 4 |
| 4.2 | Zonpriser (1.12.2020) | 4 |
| 4.3 | Beräkningsparametrar för zonprissättning | 4 |
| 5 | Områdesprissättning | 5 |
| 5.1 | Fastställande av områdespris | 5 |
| 5.2 | Fastställande av områdespris om det i det område som ska prissättas finns abonnenter som omfattas av zonprissättningen | 5 |
| 5.3 | Fastställande av prissättningsområde | 5 |
| 5.4 | Områdesprisets giltighetstid | 5 |
| 5.5 | Potentiella abonnenter | 5 |
| 5.6 | Byggtröskel | 5 |
| 5.7 | Höjt områdespris | 6 |
| 5.8 | Efteranslutningsklausul vid höjt områdespris | 6 |
| 6 | Prissättning från fall till fall | 6 |
| 7 | Prissättning av mellanspänningsanslutningar | 7 |
| 7.1 | Anslutning av förbrukningsanslutningar upp till 2 MVA | 7 |
| 7.2 | Anslutning av förbrukningsanslutningar över 2 MVA | 7 |
| 8 | Prissättning av produktionsanslutningar | 7 |
| 8.1 | Anslutning av produktionsanslutningar upp till 2 MVA | 7 |
| 8.2 | Anslutning av produktionsanslutningar över 2 MVA | 7 |
| 9 | Prissättning av högspänningsanslutningar | 7 |
| 10 | Ändringsarbeten i anslutningen | 7 |
| 10.1 | Utökning av anslutningseffekten | 7 |
| 10.2 | Omvandling till trefasanslutning | 8 |
| 10.3 | Minskning av anslutningseffekten | 8 |
| 10.4 | Ändring av anslutningspunkten och ändring av en anslutnings spänningsnivå på grund av kundens behov | 8 |
| 11 | Kapacitetsreserveringsavgift | 8 |
| 11.1 | Genomsnittlig kapacitetsreserveringsavgift för lågspänningsnätet | 8 |
| 11.2 | Genomsnittlig kapacitetsreserveringsavgift för mellanspänningsnätet | 9 |
| 11.3 | Genomsnittlig kapacitetsreserveringsavgift för högspänningsnätet | 9 |
| 11.4 | Genomsnittlig kapacitetsreserveringsavgift för produktionsanslutningar | 9 |
| 11.4.1 | Anslutning av en produktionsanläggning med en effekt på högst 2 MVA | 9 |
| 11.4.2 | Anslutning av en produktionsanläggning med en effekt på över 2 MVA | 9 |

1 Allmänt

Detta dokument beskriver metoderna för bestämning av anslutningsavgifter (nedan prissättningsmetoder). Nedanstående prissättningsmetoder och -principer följs i distributionsnätet och i högspänningsdistributionsnätet.

1.1 Anslutningsskyldighet

Nätinnehavaren ska på begäran och mot skälig ersättning ansluta eldriftsställen och kraftverk som uppfyller de tekniska kraven inom sitt verksamhetsområde till sitt elnät. Villkoren och de tekniska kraven som gäller anslutningen ska vara öppna, jämlika och utan diskriminering. De bör också beakta elsystemets funktionssäkerhet och effektivitet.

1.2 Utvecklingskyldighetens inverkan på anslutningen

Utvecklingskyldigheten förpliktar nätinnehavaren att upprätthålla och förstärka nätet så att nya anslutningar kan anslutas till det inom rimlig tid.

Om anslutningen förutsätter förstärkning av elnätet inkluderas inte kostnaderna för detta i de anslutningsavgifter som debiteras av enskilda anslutningar, utan kostnaden riktas i allmänhet jämligt och utan diskriminering till de avgifter som nätinnehavaren tar ut för sina tjänster. De kostnader som föranleds av förstärkningsåtgärden inriktas till alla nätanvändare med distributionsavgifter och delvis, endast i fråga om en ändring av effektöverföringsbehovet, till anslutningar med den kapacitetsreserveringsavgift som ingår i anslutningsavgifterna.

1.3 Prissättningsmetoder

Elenia Verkko Oyj:s prissättningsmetoder ska utan undantag följa Energimyndighetens prissättningsmetoder och principer för anslutningarna samt elmarknadslagen i övrigt. Elenia tillämpar inte minimipriser i sin prissättning. Till exempel kan priset för anslutningen i samband med utbyggnadsinvesteringar och kapacitetsreserveringsavgifter vara lägre än zonpriset vid områdes- eller fallspecifik prissättning.

Energimyndighetens fastställda prissättningsmetoder för anslutningarna år 2020 (25.6.2020)

2 Anslutnings- och avtalsvillkor

Elenia Verkko Oyj använder de gällande anslutningsvillkoren för eldriftsställen och anslutningsvillkoren för distributionsnätet med högspänning som rekommenderas av Energiin-

dustrin rf samt de allmänna avtalsvillkoren, nättjänstvillkoren och nättjänstvillkoren för distributionsnätet med högspänning, som finns på webbplatsen www.elenia.fi.

3 Bestämning av anslutningspunkt

3.1 Distributionsnät

3.1.1 Lågspänningsanslutningar

I distributionsnätet, särskilt i lågspänningsanslutningar, bestäms anslutningspunkten i princip mot anslutningsavgift till området som abonnenten förvaltar, såsom tomtgränsen, eller när det är fråga om en stor fastighet, till den omedelbara närheten av objektet som ska elektrifieras (gårdsområdet).

3.1.2 Mellanspänningsanslutningar

I mellanspänningsnätet bestäms anslutningspunkten i princip till abonnentens transformator eller kopplingsstation. I vissa fall kan anslutningspunkten fastställas till exempel till nätinnehavarens transformatorstation, elsta-

tion eller kopplingsstation. Anslutningseffekten avgör på vilken spänningsnivå och hur det är möjligt och förnuftigt för abonnenten att ansluta sig till nätet.

3.2 Distributionsnät med högspänning

3.2.1 Högspänningsanslutningar

I högspänningsdistributionsnätet avviker fastställandet av anslutningspunkten från principen för distributionsnätet. Anslutningspunkterna bestäms i princip till närmaste möjliga punkt i nätinnehavarens existerande nät med beaktande av nätets lediga kapacitet, såsom till ledningen eller till ställverket. Byggnad av anslutningsledningen från den bestämda punkten är abonnentens ansvar.

4 Zonprissättning

Med zonprissättning avses att lågspänningsförbindelser fördelas enhetligt och jämnt på grundval av deras geografiska läge i priszoner med genomsnittliga standardpriser.

Elenia Verkko Oyj:s zonpriser har fastställts med hjälpkalkylen i Energimyndighetens kapacitetsreserveringsavgiftskalkyl.

Alla priszoner kan ha ett redan gällande områdespris eller en efteranslutningsklausul som ska beaktas vid prissättningen av en ny anslutning till zonen.

Om elförbrukningsstället ligger utanför zonerna bestäms anslutningsavgiften enligt områdesprissättning eller från fall till fall (se avsnitt 5 och 6).

4.1 Zoner

Elenia Verkko har 4 zoner från och med 1.12.2020:



I zon 1 ingår, utan begränsningar, alla abonnenter inom detaljplaneområdet oavsett avstånd (gäller inte generalplaner, stranddetaljplaner eller strandplaner). Till zon 1 räknas också abonnenter, vars direkta uppmätta avstånd från en existerande distributionstransformator till elförbrukningsställets tomtgräns är 0-200 meter, även om abonnenterna skulle befinna sig utanför detaljområdet.

D = avståndet från den befintliga distributionstransformatorn uppmätt direkt till tomtgränsen på eldriftsstället

* Zon 4 gäller upp till anslutningsstorlek 100 A, varefter områdesprissättning eller fallspecifik prissättning tillämpas

4.2 Zonpriser (1.9.2024)

De gällande zonpriserna finns på Elenias webbplats. Elenias kunder kan också enkelt kontrollera anslutningspriset som de behöver genom att använda prisräknaren för anslutningar som finns på Elenias webbplats. Utöver zonpriset får kunden en uppskattning av leveranstiden i räknaren.

Hjälpkalkylen i Energimyndighetens kapacitetsreserveringsavgiftskalkyl (9.2.2024)

Elenia Verkko Oyj:s nät-/beräkningsparametrar för zonprissättningen 9/2024 samt för den genomsnittliga kapacitetsreserveringsavgiften för lågspänningsnätet har publicerats i avsnitt 11.1 i detta dokument.

4.3 Beräkningsparametrar för zonprissättning

Elenia Verkko Oyj:s zonpriser har fastställts med hjälpkalkylen i Energimyndighetens kapacitetsreserveringsavgiftskalkyl.

5 Områdesprissättning

Om elförbrukningsstället ligger utanför de ovan fastställda zonerna (se avsnitt 4.1), bestäms anslutningsavgiften enligt områdesprissättning eller från fall till fall.

Områdesprissättning används i princip endast i lågspänningsnätet. Områdesprissättning innebär bestämning av anslutningspris för abonnenter på ett visst i förväg avgränsat område som ligger utanför zonprissättningsområdet.

Områdesprissättning kan gälla ett eller flera transformatorområden. Områdesprissättningen baserar sig på de planerade kostnaderna för nätverksbyggande (utbyggnadskostnader) samt på kapacitetsreserveringsavgiften för det bestämda området.

5.1 Fastställande av områdespris

Områdespriset bestäms genom att man dividerar byggkostnaderna för de estimerade anslutningarna inom det avgränsade området som prissättningen avser samt de kalkylmässiga kostnaderna för den kapacitet som reserverats i det befintliga mellanspänningsnätet (kapacitetsreserveringsavgiften) med antalet potentiella abonnenter i området.

Vid fastställandet av områdespriset använder Elenia Verkko Oyj en beräkningskalkyl för områdespriser som har godkänts av Energimyndigheten. Beräkningskalkylen fastställer automatiskt områdespriset med nödvändiga beräkningparametrar på ett jämligt sätt för alla potentiella anslutningar i det avgränsade området.

Elenias områdespriser räknare följer Energimyndighetens prissättningsprinciper för områdespriset.

5.2 Fastställande av områdespriset om det i det område som ska prissättas finns anslutningar som omfattas av zonprissättningen

När områdespriset bestäms i närheten av ett befintligt nät så att en eller flera av de potentiella abonnenterna i området omfattas av zonprissättningen, uppbärs en anslutningsavgift enligt zonprissättningen av dessa abonnenter. Anslutningsavgiften för andra potentiella abonnenter bestäms av byggkostnaderna för hela området dividerat med alla potentiella abonnenter i området. Om detta beräknade områdespris är högre än priset för Elenias yttersta zon (zon 4), gäller områdespriset för zon 4 för hela området.

5.3 Fastställande av prissättningsområde

Prissättningsområdet avgränsas och nätet planeras så förnuftigt och förmånligt som möjligt med tanke på de abonnenter som faktiskt kommer att ansluta sig till nätet (potentiella abonnenter).

5.4 Områdesprisets giltighetstid

Det fastställda områdespriset gäller i 10 år från det datum då området färdigställs eller alternativt så länge tills alla potentiella abonnenter som fastställts i området har anslutit sig till transformatorområdet, dvs. området är så att säga fyllt.

5.5 Potentiella abonnenter

Med potentiella abonnenter avses abonnenter eller eldriftsställen som inom en rimlig tid kan förväntas ansluta sig till elnätet.

Utgångspunkten för bestämningen av potentiella abonnenter bör vara alla befintliga byggnader eller planlagda byggnadsplatser. Även eventuella objekt med undantagslov ska beaktas.

5.6 Byggtröskel

Med byggtröskel avses den procentuella andelen eldragningskostnader för hela området, som när den överskrider medför att nätt innehavaren senast då måste sätta igång med att bygga anslutningar i området.

I Elenia Verkko Oyj används 50 % som byggtröskel, dvs. när abonnenterna betalar minst 50 % av anslutningskostnaderna för hela området som anslutningsavgifter, kan byggarbetena för anslutningarna påbörjas.

Om det i området inte finns ett antal abonnenter som överskrider byggtröskeln, kan elektrifieringen av området påbörjas med ett mindre antal abonnenter, om abonnenterna betalar 50 % av anslutningskostnaderna för hela området som anslutningsavgifter. Då är det fråga om ett höjt områdespris (se avsnitt 5.7) som omfattas av efteranslutningsklausulen (se avsnitt 5.8).

Om de totala byggkostnaderna för det prissatta området är högst 100 k€, träder ett områdespris utan byggtröskel i kraft för hela området.

5.7 Höjt områdespris

Om det inte finns tillräckligt många intresserade abonnenter i området och anslutningsavgifternas belopp för dem som är intresserade skulle bli mindre än den andel av områdets totala kostnader som bestäms av byggtröskeln, ska de abonnenter som anmält intresse erbjudas möjlighet att ansluta sig till elnätet med ett höjt områdespris.

Den höjda anslutningsavgiftens storlek i områdespriset bestäms så att den procentandel av områdets totala kostnader som motsvarar byggtröskeln fördelas mellan de abonnenter som anmält intresse att ansluta sig i förhållande till anslutningseffekterna. Med andra ord, om alla anslutningar har samma effekt, bestäms den höjda anslutningsavgiften genom att dividera kostnadsandelen som bestämts utifrån byggtröskeln med antalet intresserade abonnenter.

5.8 Efteranslutningsklausul vid höjt områdespris

När det höjda områdespriset tillämpas har en efteranslutningsklausul antecknats i anslutningsavtalet. Med efteranslutningsklausul avses ett gottskrivningsvillkor enligt vilket abonnenten

eller abonnenterna återbetalas de anslutningsavgifter som de tidigare betalat i den fas då nya abonnenter ansluter sig till den del av nätet som de finansierat.

Efteranslutningsklausulen fungerar så att tidigare abonnenter alltid när en ny abonnent ansluter sig till nätet får tillbaka anslutningsavgifter så att deras anslutningsavgift i förhållande till anslutningseffekten motsvarar anslutningsavgiften som uppbärs av den nyaste abonnenten i enlighet med principerna för områdesprissättning. Slutligen, när tillräckligt många abonnenter har anslutit sig till nätet och byggtröskeln har uppnåtts, har varje abonnent betalat områdespriset för sin elanslutning, oberoende av när abonnenten har anslutit sig till nätet.

Efteranslutningsklausulen är i kraft åtminstone så länge som områdesprissättningen är i kraft. Återbetalningar görs dock inte om den byggtröskel som nätinnehavaren fastställt uppnås i området.

6 Prissättning från fall till fall

Elenia Verkkö Oyj tillämpar fallspecifik prissättning vid prissättningen av medelspänningsanslutningar över 2 MVA, vid prissättningen av högspänningsnätanslutningar samt i lågspänningsnätanslutningar som ligger utanför zon- och områdesprissättningen.

Prissättning från fall till fall kan behöva användas i ett lågspänningsnät i fall där det vid granskningen i ett område saknas andra potentiella abonnenter för vilka det byggda nätet kunde utnyttjas ordentligt.

Med prissättning från fall till fall avses en anslutningsavgift som bestäms specifikt för en anslutning och ska grunda sig på de direkta kostnader för utvidgning av distributionsnätet som byggandet av den aktuella anslutningen medför samt på kapacitetsreserveringsavgiften.

Prissättningen från fall till fall följer följande formel:

$$a + b \times P$$

där

a är en kostnad som inkluderar direkta kostnader för utvidgning av nätet som förorsakas av anslutning till nätet; inkluderar inte kostnader förorsakade av förstärkning eller utveckling av nätet [€]

b är en kapacitetsreserveringsavgift som beaktar de genomsnittliga kostnaderna för förstärkning av det befintliga nätet [€/kVA] eller [€/MVA]

P är abonnentens anslutningseffekt [kVA] eller [MVA]

7 Prissättning av mellanspänningsanslutningar

De gällande priserna för mellanspänningsanslutningar finns på [Elenias webbplats](#).

7.1 Anslutning av förbrukningsanslutningar upp till 2 MVA

Prissättningen baseras på kapacitetsreserveringsavgiften.

7.2 Anslutning av förbrukningsanslutningar över 2 MVA

Prissättningen baseras på eventuella utvidgningsinvesteringar samt kapacitetsreserveringsavgiften.

7.3. Direktanslutning till en elstation eller ett ställverk

Vid anslutning till Elenias befintliga elstation eller ställverk omfattar de utvidgningskostnader som debiteras kunden kostnaderna för anslutningsfältet i understationens medelspänningsapparat.

8 Prissättning av produktionsanslutningar

De gällande priserna för produktionsanslutningar med lågspänning och medelspänning finns på [Elenias webbplats](#).

8.1 Anslutning av produktionsanslutningar upp till 2 MVA

Prissättningen baseras på eventuella utvidgningsinvesteringar.

8.2 Anslutning av produktionsanslutningar över 2 MVA

Prissättningen baseras på eventuella utvidgningsinvesteringar samt kapacitetsreserveringsavgiften.

8.3. Direktanslutning till en elstation eller ett ställverk

Vid anslutning till Elenias befintliga elstation eller ställverk omfattar de utvidgningskostnader som debiteras kunden kostnaderna för anslutningsfältet i understationens medelspänningsapparat.

9 Prissättning av högspänningsanslutningar

Gällande priser för högspänningsel och produktionsanslutningar finns på Elenias webbplats.

Prissättningen av högspänningsel och produktionsans-

lutningar baserar sig på den genomsnittliga kapacitetsreserveringsavgiften.

10 Ändringsarbeten i anslutningen

10.1 Utökning av anslutningseffekten

En utökning av anslutningen leder till ett tilläggsanslutningsavtal, för vilket en tilläggsanslutningsavgift debiteras.

Bestämningen av tilläggsavgiften beror alltid på om medlemmen omfattas av zonprissättningen eller inte. Inom zonprissättningen består tilläggsanslutningsavgiften av skillnaden i prislistan mellan anslutningsavgifterna som motsva-

rar den nya och den befintliga anslutningens säkringsstorlek.

Elenias kunder kan beräkna tilläggsanslutningsavgiften för zonanslutningar med hjälp av prissräknaren på Elenias webbplats.

Tilläggsanslutningsavgiften för en anslutning som inte omfattas av zonprissättningen baserar sig på kapacitetsreserveringsavgiften samt ändringen av anslutningseffekten.

10.2 Omvandling till trefasanslutning

Omvandling av en anslutning till en trefasanslutning innebär att en gammal enfasanslutning omvandlas till en trefasanslutning.

Priset för omvandling till trefasanslutning är två tredjedelar av anslutningsavgiften för en anslutning på 3x25 ampere enligt zonen.

De gällande priserna för omvandling till trefasanslutning finns på Elenias webbplats.

På områden utanför zonerna bestäms avgiften för omvandling till trefasanslutning med prissättning från fall till fall.

10.3 Minskning av anslutningseffekten

För minskning av anslutningsstorleken debiteras endast en serviceavgift för minskning av säkringsstorleken. Säkringsstorleken kan endast bytas en gång per år.

10.4 Ändring av anslutningspunkten och ändring av en anslutnings spänningsnivå på grund av kundens behov

Om anslutningspunkten ändras debiteras de kostnader som ändringen medför. Det är möjligt att ändra anslutningspunkten inom samma transformatorområde utan att abonnentens zon ändras.

När det gäller ändring av en anslutnings spänningsnivå har nättinnehavaren rätt att uppbära de utvidgningskostnader som ändringen av anslutningspunkten ger upphov till samt dessutom en möjlig förändring av kapacitetsreserveringsavgiften, om den nya kapacitetsreserveringsavgiften är högre än kapacitetsreserveringsavgiften med anslutningens gamla spänningsnivå.

11 Kapacitetsreserveringsavgift

Elenia Verkko Oyj använder en beräkningskalkyl som publicerats av Energimyndigheten för att fastställa den genomsnittliga kapacitetsreserveringsavgiften för distributionsnätet samt de beräkningsprinciper för kapacitetsavgiften som fastställts av Energimyndigheten för högspänningsdistributionsnätet.

Kapacitetsreserveringsavgiftskalkyl (9.2.2024)

11.1 Genomsnittlig kapacitetsreserveringsavgift för lågspänningsnätet

Den genomsnittliga kapacitetsreserveringsavgiften för lågspänningsnätet är 92,8 €/kVA (moms 0 %) från och med 1.9.2024.

Vid beräkningen av lågspänningsnätets zoner och den genomsnittliga kapacitetsreserveringsavgiften har man beaktat tilläggsanvisningarna för bestämning av den genomsnittliga stamledningslängden på 0,4 kV. Elenias genomsnittliga längd för 0,4 kV huvudledning från transformatorstation är 350 meter (50 meters noggrannhet), men i kalkylen har man använt en längd på 200 meter baserat på tilläggsanvisningarna.

Elenia Verkko Oyj:s nät-/beräkningsparametrar från och med 9/2024 för bestämmande av den genomsnittliga kapacitetsreserveringsavgiften för lågspänningsnätet samt zonpriserna.

Information som behövs för kalkylen

| | |
|--|--------|
| Effektvinkel $\cos(\phi)$ | 0,9 |
| Lågspänningsnätet | |
| Maximalt tillåtet spänningsfall | 7 % |
| Spänningsnivå | 0,4 kV |
| Genomsnittlig längd för utgående 0,4 kV huvudledning från transformatorstationen (50 meters noggrannhet) | 200 m |
| Observera tilläggsanvisningen nedan för lågspänningsnätets kapacitetsreserveringsavgift! | |
| Jordkablingsgrad i lågspänningsnätet | 68 % |

11.2 Genomsnittlig kapacitetsreserveringsavgift för mellanspänningsnät

Den genomsnittliga kapacitetsavgiften för medelspänningsnätet är 37,9 €/kVA (moms 0 %) från och med 1.9.2024.

Elenia Verkko Oyj:s nät-/beräkningsparametrar från och med 9/2024 för bestämmande av den genomsnittliga kapacitetsreserveringsavgiften för mellanspänningsnätet.

| Information som behövs för kalkylen | |
|---|--------|
| Effektvinkel $\cos(\phi)$ | 0,9 |
| Mellanspänningsnätet | |
| Maximum permissible voltage reduction according to design | 5,34 % |
| Genomsnittlig längd för utgående huvudledning | 21 km |
| Spänningsnivå | 20 kV |
| Jordkablingsgrad i mellanspänningsnätet | 64 % |
| Reservmatningens tillräknelighet (tillåten normal användningsgrad för huvudtransformator) | 80 % |

Vid bestämningen av medelspänningsnätets genomsnittliga kapacitetsreserveringsavgift har det inte använts hela nätets genomsnittliga utgångslängd (31 km) utan kundorienterat den genomsnittliga längden (21 km) för utgångar med kundtransformatorstationer, dvs. 20 kV-kunder.

11.3 Genomsnittlig kapacitetsreserveringsavgift för högspänningsnätet

Den genomsnittliga kapacitetsavgiften för högspänningsnätet är 12 000 €/MVA (moms 0 %).

När det gäller högspänningsdistributionsnätet har Elenia tillämpat den beräkningsprincip för genomsnittlig kapacitetsreserveringsavgift som fastställts och möjliggjorts av Energimyndigheten, där man har utrett kapacitetsreserveringsavgiften för varje anslutningspunkt i nätets och den genomsnittliga kapacitetsreserveringsavgiften för högspänningsnätet som bildats av dessa beräknade kapacitetsreserveringsavgifter.

11.4 Genomsnittlig kapacitetsreserveringsavgift för produktionsanslutningar

Om den maximala anslutningseffekten för produktion är högre än den maximala anslutningseffekten för förbrukning är det med tanke på prissättningen fråga om en produktionsanslutning.

11.4.1 Anslutning av en produktionsanläggning med en effekt på högst 2 MVA

Kostnader för förstärkning inkluderas inte i avgiften för anslutning av elproduktion med en effekt på högst 2 MVA till elnätet. Elenia Verkko Oyj tar således inte ut någon kapacitetsreserveringsavgift för produktionen när en produktionsanläggning med en skenbar eleffekt på högst 2 MVA ansluts till nätets. I fråga om anslutningar som också har förbrukning vid sidan av produktion på högst 2 MVA kan dock en kapacitetsreserveringsavgift uppbäras för förbrukningens del.

11.4.2 Anslutning av en produktionsanläggning med en effekt på över 2 MVA

Anslutningen av produktionsanläggningar har i genomsnitt exakt samma effekt på den kapacitet som kan reserveras från nätets som förbrukningsanslutningar. Elenia Verkko Oyj använder samma kapacitetsreserveringsavgift för produktionsanslutningar över 2 MVA som för förbrukningsanslutningar.